

Hướng dẫn trả lời các **câu hỏi trang 25, 26 sách Toán lớp 7 CD Bài 4 Thứ tự thực hiện các phép tính. Quy tắc dấu ngoặc** đầy đủ và chính xác nhất, mời các em học sinh và phụ huynh cùng tham khảo

**Bài 1 trang 25 SGK Toán Cánh diều lớp 7 tập 1**

Tính

$$a) \frac{1}{9} - 0,3 \cdot \frac{5}{9} + \frac{1}{3};$$

$$b) \left( \frac{-2}{3} \right)^2 + \frac{1}{6} - (-0,5)^3.$$

**Gợi ý đáp án**

a)

$$\begin{aligned} & \frac{1}{9} - 0,3 \cdot \frac{5}{9} + \frac{1}{3} \\ &= \frac{1}{9} - \frac{3}{10} \cdot \frac{5}{9} + \frac{1}{3} \\ &= \frac{1}{9} - \frac{3}{2 \cdot 5} \cdot \frac{5}{3 \cdot 3} + \frac{1}{3} \\ &= \frac{1}{9} - \frac{1}{6} + \frac{1}{3} \\ &= \frac{2}{18} - \frac{3}{18} + \frac{6}{18} \\ &= \frac{5}{18} \end{aligned}$$

b)

$$\begin{aligned} & \left(\frac{-2}{3}\right)^2 + \frac{1}{6} - (-0,5)^3 \\ &= \frac{4}{9} + \frac{1}{6} - \left(\frac{-1}{8}\right) \\ &= \frac{4}{9} + \frac{1}{6} + \frac{1}{8} \\ &= \frac{32}{72} + \frac{12}{72} + \frac{9}{72} \\ &= \frac{53}{72} \end{aligned}$$

**Bài 2 trang 25 SGK Toán Cánh diều lớp 7 tập 1**

Tính

a)  $\left(\frac{4}{5} - 1\right) : \frac{3}{5} - \frac{2}{3} \cdot 0,5$

b)  $1 - \left(\frac{5}{9} - \frac{2}{3}\right)^2 : \frac{4}{27}$

c)  $\left[\left(\frac{3}{8} - \frac{5}{12}\right) \cdot 6 + \frac{1}{3}\right] \cdot 4$

d)  $0,8 : \left\{ 0,2 - 7 \cdot \left[\frac{1}{6} + \left(\frac{5}{21} - \frac{5}{14}\right)\right] \right\}$

**Gợi ý đáp án**

a)

$$\begin{aligned} & \left(\frac{4}{5} - 1\right) : \frac{3}{5} - \frac{2}{3} \cdot 0,5 \\ &= \frac{-1}{5} : \frac{3}{5} - \frac{2}{3} \cdot \frac{1}{2} \\ &= \frac{-1}{3} - \frac{1}{3} \\ &= \frac{-2}{3} \end{aligned}$$

b)

$$\begin{aligned} & 1 - \left(\frac{5}{9} - \frac{2}{3}\right)^2 : \frac{4}{27} \\ &= 1 - \left(\frac{5}{9} - \frac{6}{9}\right)^2 : \frac{4}{27} \\ &= 1 - \left(\frac{-1}{9}\right)^2 \cdot \frac{27}{4} \\ &= 1 - \frac{1}{81} \cdot \frac{27}{4} \\ &= 1 - \frac{1}{12} \\ &= \frac{11}{12} \end{aligned}$$

c)

$$\begin{aligned} & \left[\left(\frac{3}{8} - \frac{5}{12}\right) \cdot 6 + \frac{1}{3}\right] \cdot 4 \\ &= \left[\left(\frac{9}{24} - \frac{10}{24}\right) \cdot 6 + \frac{1}{3}\right] \cdot 4 \\ &= \left[\left(\frac{9}{24} - \frac{10}{24}\right) \cdot 6 + \frac{1}{3}\right] \cdot 4 \\ &= \left[\frac{-1}{24} \cdot 6 + \frac{1}{3}\right] \cdot 4 \\ &= \left[\frac{-1}{4} + \frac{1}{3}\right] \cdot 4 \\ &= \left[\frac{-3}{12} + \frac{4}{12}\right] \cdot 4 \\ &= \frac{1}{12} \cdot 4 = \frac{1}{3} \end{aligned}$$

d)

$$\begin{aligned} & \left[\left(\frac{3}{8} - \frac{5}{12}\right) \cdot 6 + \frac{1}{3}\right] \cdot 4 \\ &= \left[\left(\frac{9}{24} - \frac{10}{24}\right) \cdot 6 + \frac{1}{3}\right] \cdot 4 \\ &= \left[\left(\frac{9}{24} - \frac{10}{24}\right) \cdot 6 + \frac{1}{3}\right] \cdot 4 \\ &= \left[\frac{-1}{24} \cdot 6 + \frac{1}{3}\right] \cdot 4 \\ &= \left[\frac{-1}{4} + \frac{1}{3}\right] \cdot 4 \\ &= \left[\frac{-3}{12} + \frac{4}{12}\right] \cdot 4 \\ &= \frac{1}{12} \cdot 4 = \frac{1}{3} \end{aligned}$$

$$\begin{aligned}
 & 0,8 : \left\{ 0,2 - 7 \cdot \left[ \frac{1}{6} + \left( \frac{5}{21} - \frac{5}{14} \right) \right] \right\} \\
 &= \frac{4}{5} : \left\{ \frac{1}{5} - 7 \cdot \left[ \frac{1}{6} + \left( \frac{10}{42} - \frac{15}{42} \right) \right] \right\} \\
 &= \frac{4}{5} : \left\{ \frac{1}{5} - 7 \cdot \left[ \frac{1}{6} + \frac{-5}{42} \right] \right\} \\
 &= \frac{4}{5} : \left\{ \frac{1}{5} - 7 \cdot \frac{1}{21} \right\} \\
 &= \frac{4}{5} : \left\{ \frac{1}{5} - \frac{1}{3} \right\} \\
 &= \frac{4}{5} : \frac{-2}{15} \\
 &= \frac{4}{5} \cdot \frac{-15}{2} \\
 &= -6
 \end{aligned}$$

### Bài 3 trang 26 SGK Toán Cánh diều lớp 7 tập 1

Chọn dấu "=", " $\neq$ " thích hợp cho dấu "?":

a)  $\left( 3,9 + \frac{1}{2} \cdot 2,6 \right) : 13 ? 3,9 + \frac{1}{2} \cdot 2,6 : 13;$

b)  $\frac{5}{4} - \left( \frac{1}{4} \right)^2 ? \left( \frac{5}{4} - \frac{1}{4} \right)^2;$

c)  $\frac{28}{9} \cdot 0,7 + \frac{28}{9} \cdot 0,5 ? \frac{28}{9} \cdot (0,7 + 0,5);$

d)  $\frac{36}{13} : 4 + \frac{36}{13} : 9 ? \frac{36}{13} : (4 + 9).$

Gợi ý đáp án

a)

$$\begin{aligned} & \left(3, 9 + \frac{1}{2} \cdot 2, 6\right) : 13 \\ &= \left(\frac{39}{10} + \frac{1}{2} \cdot \frac{13}{5}\right) : 13 \\ &= \left(\frac{39}{10} + \frac{26}{10}\right) \cdot \frac{1}{13} \\ &= \frac{65}{10} \cdot \frac{1}{13} = \frac{1}{2} \end{aligned}$$

$$\begin{aligned} & 3, 9 + \frac{1}{2} \cdot 2, 6 : 13 \\ &= \frac{39}{10} + \frac{1}{2} \cdot \frac{13}{5} \cdot \frac{1}{13} \\ &= \frac{39}{10} + \frac{1}{10} \\ &= \frac{40}{10} = 4 \end{aligned}$$

$$\text{Suy ra: } \left(3, 9 + \frac{1}{2} \cdot 2, 6\right) : 13 \neq 3, 9 + \frac{1}{2} \cdot 2, 6 : 13$$

b)

$$\frac{5}{4} - \left(\frac{1}{4}\right)^2 = \frac{20}{16} - \frac{1}{16} = \frac{19}{16}$$

$$\left(\frac{5}{4} - \frac{1}{4}\right)^2 = 1^2 = 1$$

$$\text{Suy ra: } \frac{5}{4} - \left(\frac{1}{4}\right)^2 \neq \left(\frac{5}{4} - \frac{1}{4}\right)^2$$

c)

$$\frac{28}{9} \cdot 0,7 + \frac{28}{9} \cdot 0,5 = \frac{28}{9} \cdot (0,7 + 0,5)$$

d)

$$\begin{aligned} & \frac{36}{13} : 4 + \frac{36}{13} : 9 \\ &= \frac{36}{13} \cdot \frac{1}{4} + \frac{36}{13} \cdot \frac{1}{9} \\ &= \frac{36}{13} \cdot \left( \frac{1}{4} + \frac{1}{9} \right) \\ &= \frac{36}{13} \cdot \frac{13}{36} = 1 \end{aligned}$$

$$\begin{aligned} & \frac{36}{13} : (4 + 9) \\ &= \frac{36}{13} : 13 \\ &= \frac{36}{13} \cdot \frac{1}{13} \\ &= \frac{36}{169} \end{aligned}$$

Suy ra  $\frac{36}{13} : 4 + \frac{36}{13} : 9 \neq \frac{36}{13} : (4 + 9).$

**Bài 4 trang 26 SGK Toán Cánh diều lớp 7 tập 1**

Tính một cách hợp lí:

a)  $\frac{4}{15} - \left( 2,9 - \frac{11}{15} \right);$

b)  $(-36,75) + \left( \frac{37}{10} - 63,25 \right) - (-6,3);$

c)  $6,5 + \left( -\frac{10}{17} \right) - \left( -\frac{7}{2} \right) - \frac{7}{17};$

d)  $(-39,1) \cdot \frac{13}{25} - 60,9 \cdot \frac{13}{25}.$

Gợi ý đáp án

a)

$$\begin{aligned} & \frac{4}{15} - (2,9 - \frac{11}{15}) \\ &= \frac{4}{15} - 2,9 + \frac{11}{15} \\ &= (\frac{4}{15} + \frac{11}{15}) - 2,9 ; \\ &= 1 - 2,9 = -1,9 \end{aligned}$$

b)

$$\begin{aligned} & (-36,75) + (\frac{37}{10} - 63,25) - (-6,3) \\ &= (-36,75) + 3,7 - 63,25 + 6,3 \\ &= (-36,75 - 63,25) + (3,7 + 6,3) ; \\ &= -100 + 10 = -90 \end{aligned}$$

c)

$$\begin{aligned} & 6,5 + (-\frac{10}{17}) - (-\frac{7}{2}) - \frac{7}{17} \\ &= \frac{65}{10} - \frac{10}{17} + \frac{7}{2} - \frac{7}{17} \\ &= (\frac{65}{10} + \frac{7}{2}) - (\frac{10}{17} + \frac{7}{17}) ; \\ &= (\frac{65}{10} + \frac{35}{10}) - 1 \\ &= 10 - 1 = 9 \end{aligned}$$

### Bài 5 trang 26 SGK Toán Cánh diều lớp 7 tập 1

Một mảnh vườn có dạng hình chữ nhật với độ dài hai cạnh là 5,5 m và 3,75 m. Dọc theo các cạnh của mảnh vườn, người ta trồng các khóm hoa, cứ  $\frac{1}{4}m$  trồng một khóm hoa. Tính số khóm hoa cần trồng.

**Gợi ý đáp án**

Chu vi mảnh vườn hình chữ nhật là:

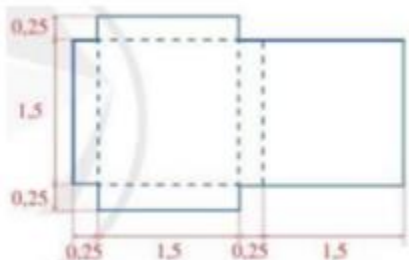
$$(5,5 + 3,75) \cdot 2 = 18,5(m)$$

Số khóm hoa cần trồng là:

$$18,5 : \frac{1}{4} = 74 \text{ (khóm)}$$

**Bài 6 trang 26 SGK Toán Cánh diều lớp 7 tập 1**

Cho miếng bìa có kích thước như hình vẽ bên (các số đo trên hình tính theo đơn vị đề-xi-mét).



a) Tính diện tích của miếng bìa.

b) Từ miếng bìa đó, người ta gấp thành một hình hộp chữ nhật. Tính thể tích của hình hộp chữ nhật đó.

**Gợi ý đáp án**

a) Diện tích miếng bìa là:

$$(0,25 + 1,5 + 0,25 + 1,5) \cdot 1,5 + 2 \cdot 0,25 \cdot 1,5 = 3,5 \cdot 1,5 + 0,5 \cdot 1,5 = 1,5 \cdot 4 = 6(dm^2)$$



b) Thể tích hình hộp chữ nhật là:

$$1,5.0,25.1,5 = 0,5625(\text{dm}^3)$$

### **Bài 7 trang 26 SGK Toán Cánh diều lớp 7 tập 1**

Trong đợt tri ân khách hàng, một cửa hàng bán xe đạp giảm giá 25% của giá niêm yết cho khách mua hàng. Cửa hàng vẫn được lãi 20% của giá nhập về đối với mỗi chiếc xe đạp bán ra. Tính giá nhập về và giá niêm yết của một chiếc xe đạp, biết rằng với mỗi chiếc xe đạp bán ra như thế, cửa hàng vẫn lãi được 600 000 đồng.

#### **Gợi ý đáp án**

Giá nhập về của một chiếc xe đạp là:

$$600\,000 : \frac{20}{100} = 3\,000\,000 \quad (\text{đồng})$$

Giá bán ra là:  $3\,000\,000 + 600\,000 = 3\,600\,000$  (đồng)

Do cửa hàng bán xe đạp giảm giá 25% của giá niêm yết nên giá niêm yết bằng 125% giá bán ra.

$$\text{Giá niêm yết là: } 3600000 \cdot \frac{125}{100} = 4500000 \quad (\text{đồng})$$

### **Bài 8 trang 26 SGK Toán Cánh diều lớp 7 tập 1**

Một chủ cửa hàng bỏ ra 35 000 000 đồng mua gạo để bán. Vì kho chứa gạo bị

hồng nên khi phát hiện thì  $\frac{1}{7}$  lượng gạo mua về đó đã bị giảm chất lượng, chủ cửa hàng đã bán số gạo còn lại với giá bán cao hơn 10% so với giá gạo lúc mua vào và

đã bán số gạo bị giảm chất lượng với giá bán thấp hơn 25% so với giá gạo lúc mua vào.

a) Tính số tiền chủ cửa hàng thu về khi bán hết số gạo đó.

b) Chủ cửa hàng đã lãi hay lỗ bao nhiêu phần trăm?

### Gợi ý đáp án

a) Số gạo bị hỏng mua về có giá gốc là:

$$\frac{1}{7} \cdot 35000000 = 5000000 \quad (\text{đồng})$$

Số gạo không bị hỏng có giá gốc là:

$$35\,000\,000 - 5\,000\,000 = 30\,000\,000 \quad (\text{đồng})$$

Cửa hàng bán số gạo bị hỏng được số tiền là:

$$5000000 \cdot \frac{75}{100} = 3750000 \quad (\text{đồng})$$

Cửa hàng bán số gạo không bị hỏng được số tiền là:

$$30000000 \cdot \frac{110}{100} = 33000000 \quad (\text{đồng})$$

Số tiền cửa hàng thu về khi bán hết số gạo là:

$$3\,750\,000 + 33\,000\,000 = 36\,750\,000 \quad (\text{đồng})$$

b) Chủ cửa hàng lãi số tiền là:

$$36\,750\,000 - 35\,000\,000 = 1\,750\,000 \text{ (đồng)}$$

Chủ cửa hàng lãi:

$$\frac{1\,750\,000}{35\,000\,000} \cdot 100\% = 5\%$$