

Hướng dẫn giải bài tập SGK Công Nghệ 6 Bài 14: Thực Hành: Cắm Hoa có đáp án và lời giải chi tiết, ngắn gọn, dễ hiểu bám sát các yêu cầu nội dung trong sách giáo khoa. Nhằm giúp học sinh tiếp thu bài học và ôn luyện hiệu quả trong học tập..

Giải bài tập SGK Bài 14 Công Nghệ lớp 6

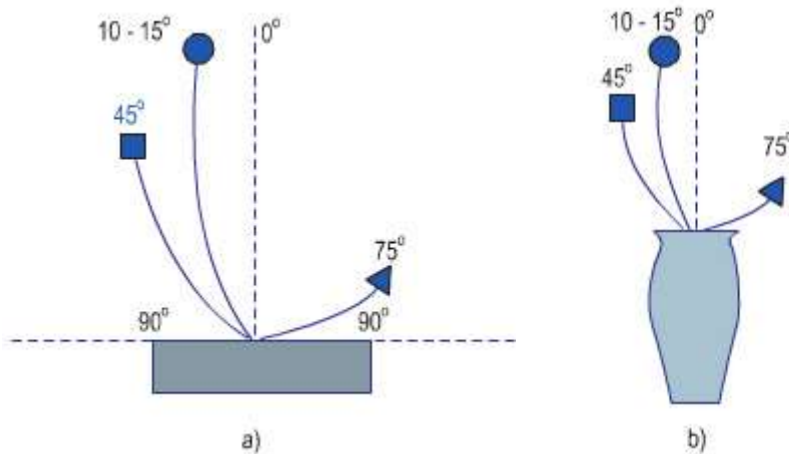
Bài thực hành 1 trang 57 SGK Công nghệ 6:

CẮM HOA DẠNG THẲNG ĐỨNG

1. Dạng cơ bản

a) Sơ đồ cắm hoa

* Quy ước về góc độ cắm các cành hoa vào bình cắm :



- Cành cắm thẳng đứng là cành 0°;
- Cành cắm ngang miệng bình về 2 phía là cành 90°.

* Góc độ cắm của 3 cành chính ở dạng cắm thẳng đứng trong bình cao và bình thấp :

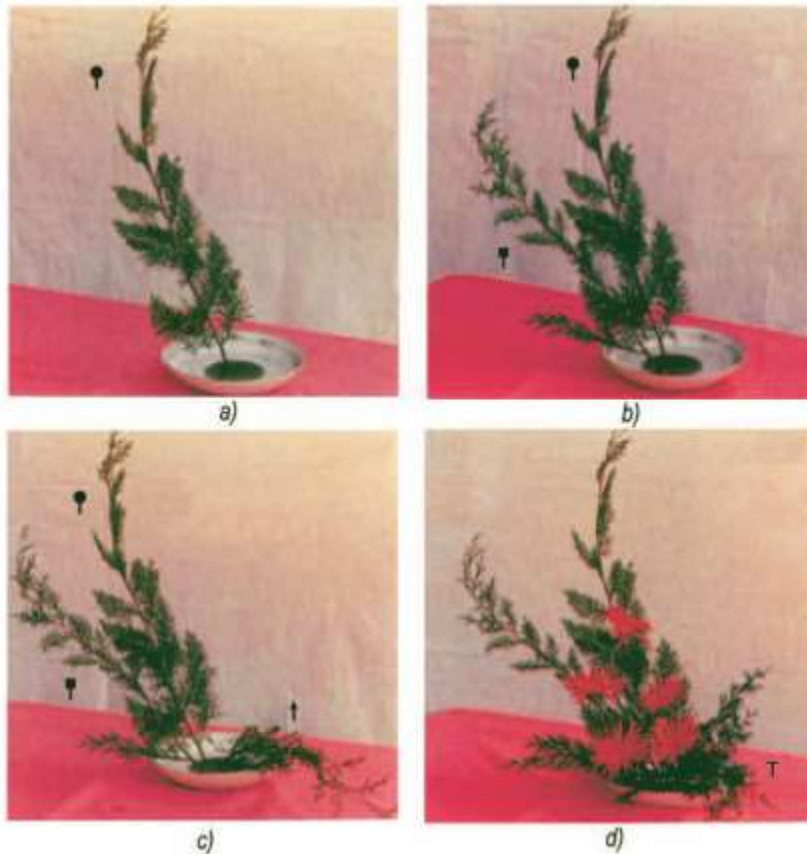
- Cành ↑ thường nghiêng khoảng 10-15° hoặc thẳng đứng.
- Cành ↑ thường nghiêng 45°.
- Cành ↑ thường nghiêng 75° về phía đối diện.

Có thể dùng hoa hoặc cành lá làm cành chính.

b) Quy trình cắm hoa :

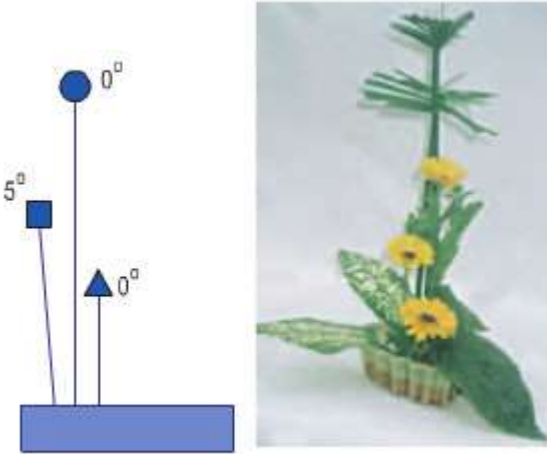
* Vật liệu, dụng cụ: Cành thông nhỏ hoặc lá măng làm cành chính, hoa đồng tiền làm cành phụ, bình thấp, nút xốp hoặc bàn chông (để ghim)

- Cắm cành \uparrow , dài khoảng $1,5(D+h)$, nghiêng khoảng $10-15^\circ$ (hình a) ;
- Cắm cành \uparrow , dài khoảng $2/3$ cành \uparrow , nghiêng khoảng 45° (hình b) ;
- Cắm cành \uparrow , dài khoảng $2/3$ cành \uparrow , nghiêng khoảng 75° (hình c) ;
- Cắm các cành **T** có độ dài khác nhau xen vào cành chính và điểm thêm cành lá nhỏ che kín miệng bình (hình d).



2. Dạng vận dụng

a) Thay đổi góc độ các cành chính (h.2.26)



Hình 2.26

Hãy quan sát hình 2.26 và nêu ý kiến của em về :

- Góc độ cắm của các cành chính so với dạng cơ bản
- Vật liệu, dụng cụ cắm hoa
- Có thể thay bằng những hoa, lá nào có ở địa phương em ?

Trả lời:

- Góc độ cắm của các cành chính so với dạng cơ bản:

- + Cành \uparrow thẳng đứng 0^0 ;
- + Cành \nearrow nghiêng 5^0
- + Cành \uparrow thẳng đứng

- Vật liệu, dụng cụ cắm hoa:

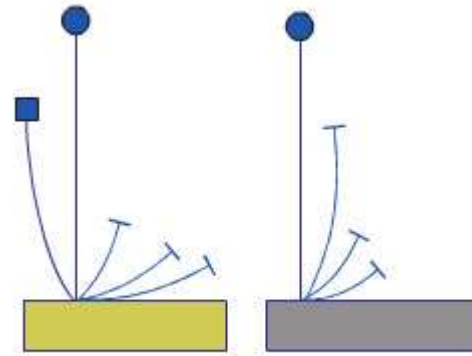
- + Lá cây lưỡi hổ, hoa đồng tiền, cành thủy trúc, giỏ mây, dao, kéo, nút xốp

- Có thể thay bằng những hoa, lá nào có ở địa phương em như:

- + Có thể thay bằng lá đinh lăng, lá cau cảnh,...
- + Có thể thay hoa bằng hoa cúc, hoa hồng, hoa thược dược,...

b) Bỏ bớt một hoặc hai cành chính

Em hãy nêu dự kiến về sự chuẩn bị vật liệu, dụng cụ cắm hoa theo sơ đồ hình 2.27 (hoa, lá làm cành chính, cành phụ ; bình cắm...).



Hình 2.27

Trả lời:

- Vật liệu, dụng cụ cắm hoa ;
- + Lá cau cảnh, hoa đồng tiền, cành thông, giỏ mây hình vuông, dao, kéo, nút xốp
- + Hoa đồng tiền làm cành chính, cành thông, lá cau cảnh làm cành phụ

Bài thực hành 2 trang 59 SGK Công nghệ 6:

CẮM HOA DẠNG NGHIÊNG

1. Dạng cơ bản

a) Sơ đồ cắm hoa (h.2.28)

- Hãy quan sát hình 2.28 và nêu góc độ cắm của các cành chính ở dạng nghiêng.

Trả lời: Góc độ cành chính ở dạng nghiêng là 45°

- So sánh với sơ đồ cắm hoa dạng thẳng, em có nhận xét gì về vị trí và góc độ cắm của các cành chính.

Trả lời: Ở dạng thẳng cành chính nghiêng từ 10-15° còn ở dạng nghiêng thì cành chính có độ nghiêng là 45°

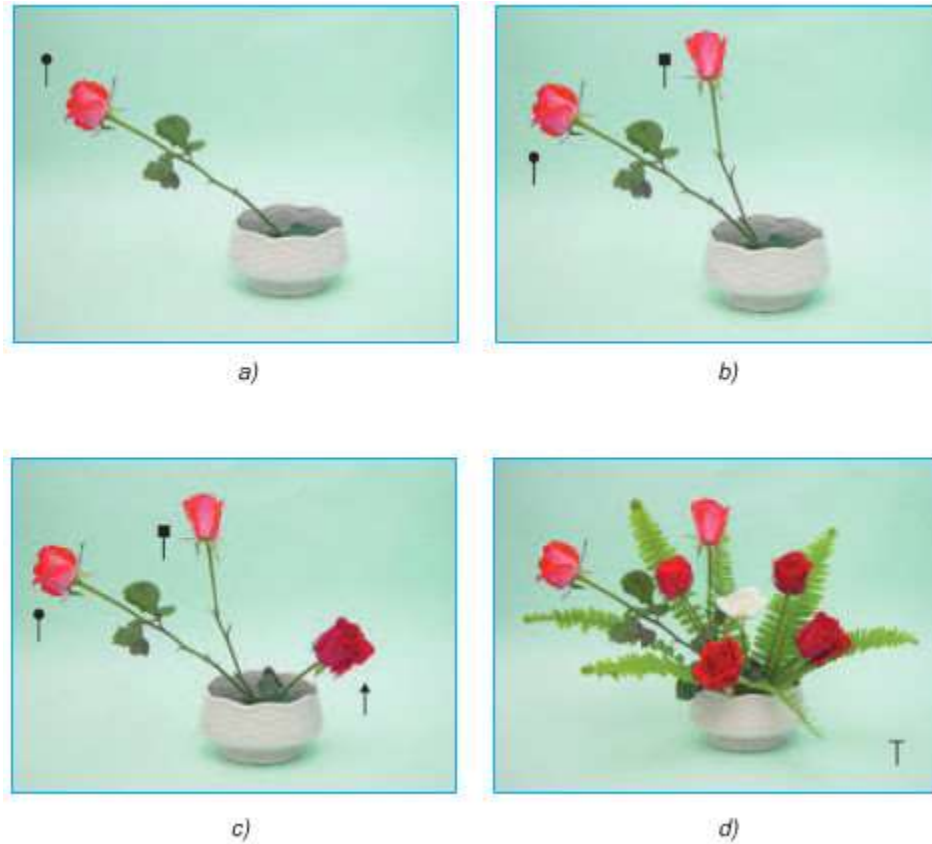
b) Quy trình cắm hoa (h.2.29)

- * Vật liệu, dụng cụ: hoa hồng, lá dương xỉ ; bình thấp, đế ghim hoặc nút xốp.

* Quy trình cắm hoa :

- Cắm cành \uparrow , dài khoảng 1,5 (D+h), nghiêng 45° (h.2.29a) ;
- Cắm cành \uparrow , dài khoảng 2/3 cành \uparrow , nghiêng 15°, hơi ngả ra phía sau (h.2.29b) ;

- Cắm cành ↑, dài khoảng 2/3 cành ↓, nghiêng 75°, hơi ngả ra phía trước (h.2.29c);
- Cắm các cành phụ T gồm hoa, lá xen vào cành chính và che kín miệng bình (h.2.29d).



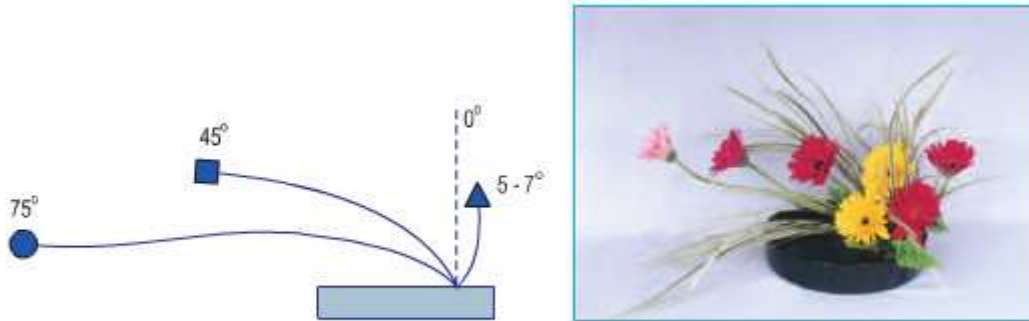
Hình 2.29

2. Dạng vận dụng

a) Thay đổi góc độ của các cành chính

Hãy quan sát hình 2.30 và nêu :

- Góc độ cắm của các cành chính so với dạng cơ bản.
- Vật liệu, dụng cụ cắm hoa.
- Có thể thay thế bằng loại hoa, lá nào khác để cắm dạng này?



Hình 2.30

Trả lời:

- Góc độ cắm của các cành chính so với dạng cơ bản.

+ Cành \uparrow nghiêng 75°

+ Cành \uparrow nghiêng 45°

+ Cành \uparrow nghiêng $5-7^\circ$

=> So với dạng cơ bản các cành có độ nghiêng lớn hơn nhiều.

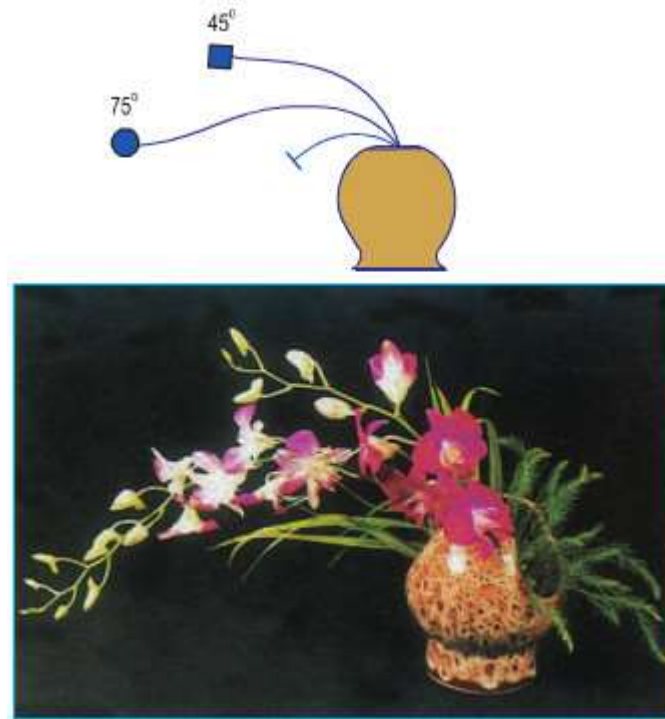
- Vật liệu, dụng cụ cắm hoa.

+ 7 bông hoa đồng tiền, 1 nhánh lá cau cảnh, bình thấp hình vuông, mút xốp, dao, kéo

- Có thể thay bằng loại hoa, lá nào khác để cắm dạng này:

+ Thay bằng hoa hồng, hoa cúc, lá măng, lá dương xỉ,...

b) Bỏ bớt một hoặc hai cành chính, thay đổi độ dài của cành chính (h2.31)



Hình 2.31

* Vật liệu, dụng cụ :

- 2 nhánh hoa lan ;
- 1 nhánh lá cau cảnh ;
- 1 nhánh lá măng ;
- Bình cao, hình tròn.

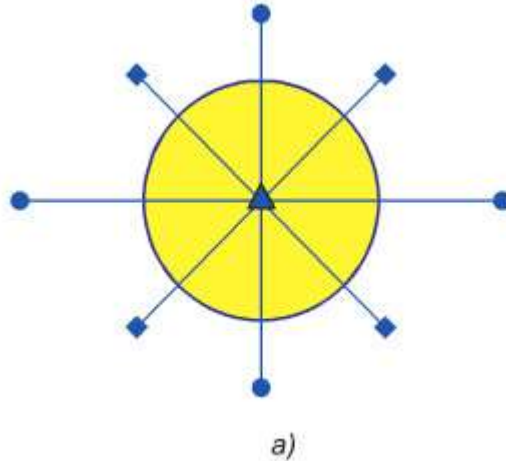
* Quy trình cắm hoa :

- Cắm cành \uparrow có chiều dài = $2(D+h)$, nghiêng 75° ;
- Cắm cành \uparrow có chiều dài = $3/4$ cành \uparrow , nghiêng 45° ;
- Đệm lá cau cảnh phía sau và đệm lá măng che kín miệng bình.

Bài thực hành 3 trang 62 SGK Công nghệ 6:

I. CẮM HOA DẠNG TOẢ TRÒN

1. Sơ đồ cắm hoa (hình a)



- Ở dạng cắm hoa toả tròn, độ dài của các cành chính đều bằng nhau nhưng màu hoa khác nhau để cắm xen kẽ làm bình hoa thêm rực rỡ.

- Các cành phụ cắm xen vào các cành chính và ở dưới toả ra xung quanh.

2. Quy trình cắm hoa (hình b)



* Vật liệu, dụng cụ

- Nhiều loại hoa, có màu sắc hài hoà như màu trắng, vàng sẫm, vàng nhạt ; hoặc tương phản như màu trắng, tím, đỏ... ;

Lá măng, lá dương xỉ, hoa cúc kim...

- Bình cắm thấp, mút xốp...

* Quy trình cắm hoa :

- Cắm một cành cúc màu vàng nhạt làm cành ↑ chính giữa bình, có chiều dài = D.

- Cắm 4 cành cúc màu sẫm làm cành \uparrow có chiều dài = D, chia bình làm 4 phần.
- Cắm 4 cành cúc màu nhạt làm cành \uparrow có chiều dài = D xen giữa cành cúc màu sẫm ;
- Cắm các cành cúc màu trắng xen kẽ màu vàng sẫm và vàng nhạt xung quanh bình.
- Cắm thêm lá dương xỉ, hoa cúc kim... vào khoảng trống giữa các hoa, lá và ở dưới toả ra xung quanh.

II - CẮM HOA DẠNG TỰ DO

Em hãy tự chọn bình cắm và các loại hoa có ở địa phương phù hợp với màu bình cắm để cắm một bình hoa theo ý của mình.

Chú ý : Tự chọn số lượng hoa và chiều dài cành hoa cần cắm. Thực hiện cắm hoa dạng tự do không nhất thiết phải tuân theo đầy đủ nguyên tắc cắm hoa cơ bản mà có thể bớt một số cành chính, thay đổi độ dài, góc độ cắm của các cành...



Hình 2.33 - Một số dạng cắm hoa tự do.

