

Nội dung bài viết

1. [Câu 1: \(SGK trang 40 Tin 12\)](#)
2. [Câu 2: \(SGK trang 41 Tin 12\)](#)
3. [Câu 3: \(SGK trang 41 Tin 12\)](#)

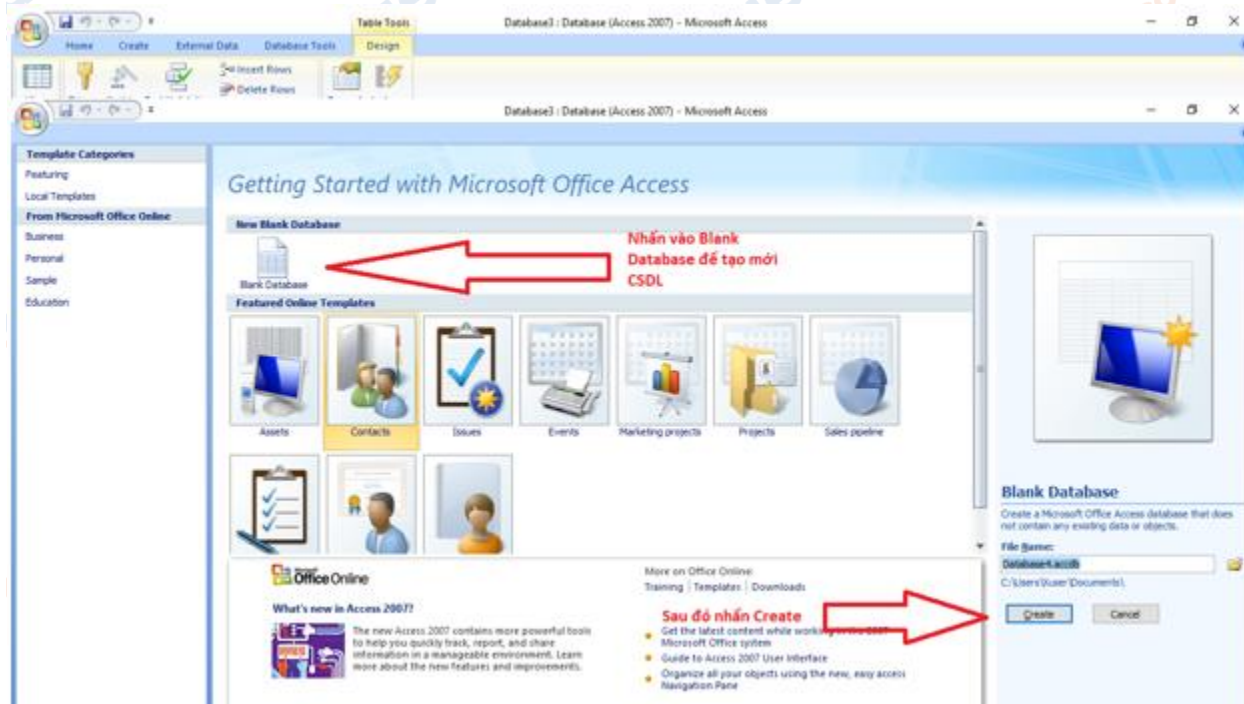
Hướng dẫn giải bài Tin 12 Bài tập và thực hành 2 - Tạo cấu trúc bảng ngắn gọn nhất, bám sát nội dung sách giáo khoa Tin học lớp 12 do đội ngũ chuyên gia biên soạn. Có file tải về miễn phí.

Câu 1: (SGK trang 40 Tin 12)

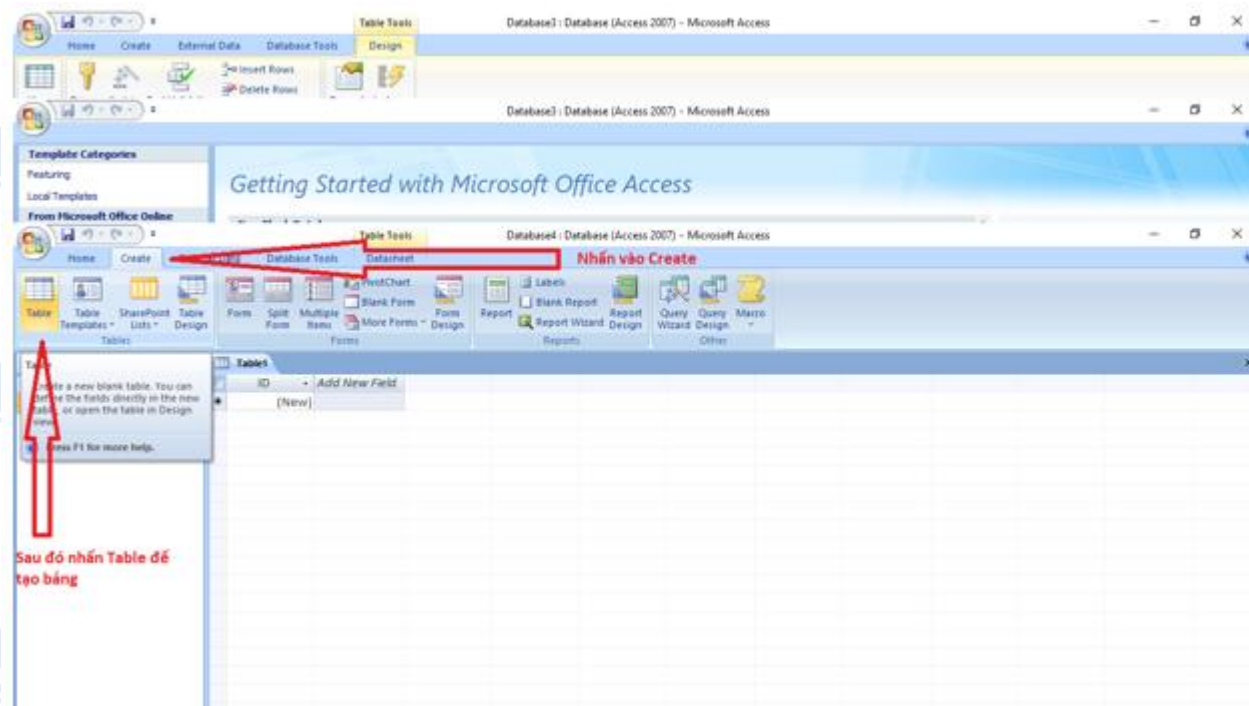
Khởi động Access, tạo CSDL với tên QuanLi_HS. Trong CSDL này tạo bảng HOC_SINH có cấu trúc được mô tả như sau:

Trả lời:

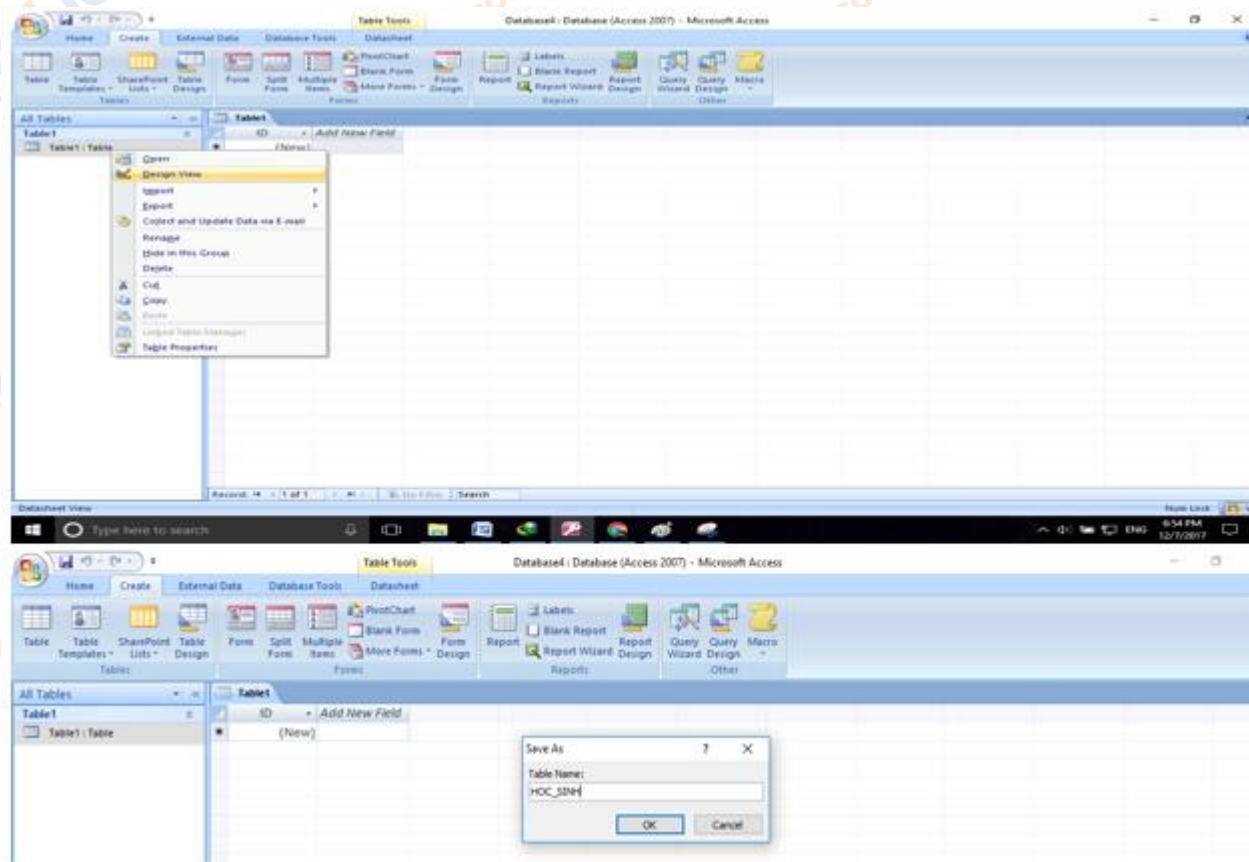
- Tạo CSDL với tên là QuanLi_HS:



- Tạo bảng:



- Nhấn chuột phải vào bảng chọn Design View sau đó nhập tên bảng là HOC_SINH:



- Sau đó chọn kiểu dữ liệu như hình. Lưu ý phần mô tả là tùy chọn (có thể có hoặc không).

Field Name	Data Type	Description
MaSo	AutoNumber	mã số học sinh
HoDem	Text	Họ và tên đệm
Ten	Text	Tên học sinh
GT	Text	Giới Tính
DoanVien	Yes/No	Có phải là đoàn viên hay không
NgSinh	Date/Time	Ngày sinh
DiaChi	Text	Địa chỉ
To	Number	Tổ
Toan	Number	Điểm trung bình môn Toán
Van	Text	Điểm trung bình môn văn

- Để hiện trung bình môn là chữ số thập phân ta chỉnh điều kiện ở dưới như sau:

Field Name	Data Type	Description
MaSo	AutoNumber	mã số học sinh
HoDem	Text	Họ và tên đệm
Ten	Text	Tên học sinh
GT	Text	Giới Tính
DoanVien	Yes/No	Có phải là đoàn viên hay không
NgSinh	Date/Time	Ngày sinh
DiaChi	Text	Địa chỉ
To	Number	Tổ
Toan	Number	Điểm trung bình môn Toán
Van	Number	Điểm trung bình môn văn

Field Properties	
Field Size	Decimal
Format	
Precision	18
Scale	1
Decimal Places	1
Input Mask	9;#
Caption	
Default Value	0
Validation Rule	
Validation Text	
Required	No
Indexed	No
Smart Tags	
Text Align	General

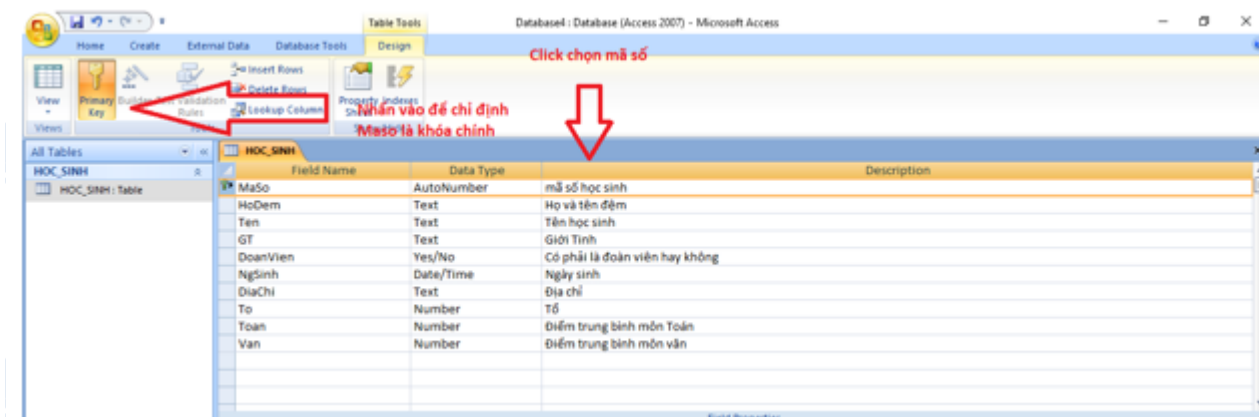
Chọn thuộc tính để hiển thị số thập phân.

Câu 2: (SGK trang 41 Tin 12)

Chỉ định khóa chính:

Chỉ định trường MaSo là khóa chính.

Trả lời:



Câu 3: (SGK trang 41 Tin 12)

Chuyển trường DoanVien xuống dưới trường NgSinh về trên trường DiaChi.

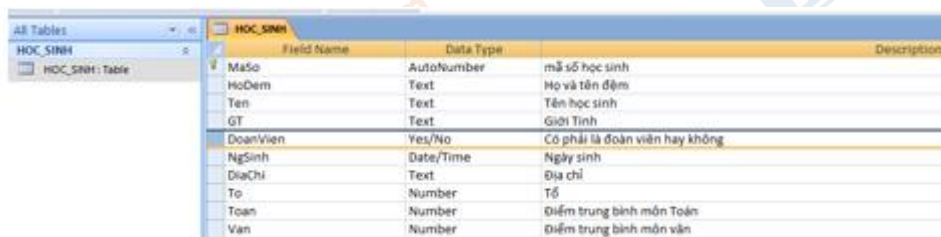
Thêm các trường Lí, Hoa, Tin tương ứng với điểm trung bình các môn Vật Lý, Hóa Học, Tin Học.

Di chuyển để có thứ tự là: Toan, Li, Hoa, Van, Tin.

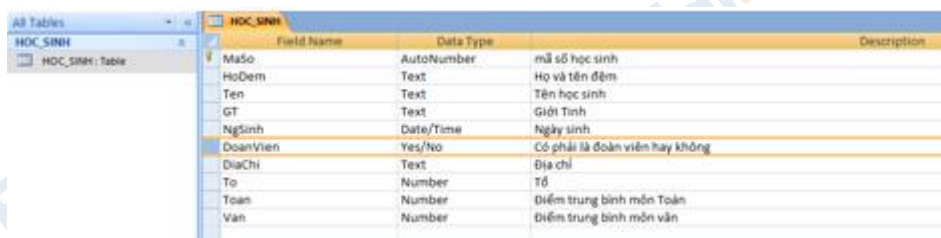
Lưu lại bảng và thoát khỏi Access.

Trả lời:

- Để di chuyển trường DoanVien xuống dưới trường NgSinh. Đầu tiên ta click vào trường DoanVien sau đó giữ chuột.



Sau đó kéo xuống dưới trường NgSinh.



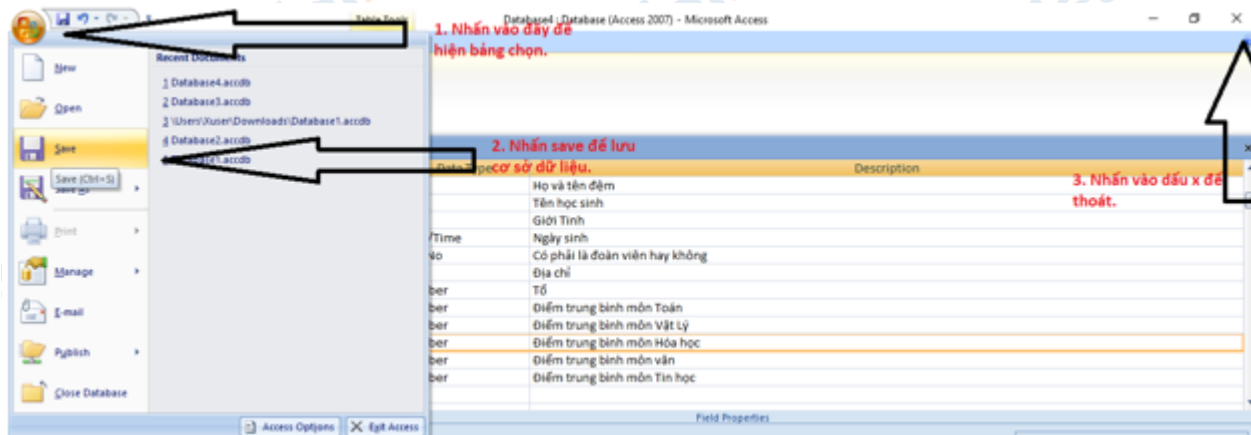
- Thêm các trường Li, Hoa, Tin ta chỉ việc điền tiếp vào bảng trong Design View.

Field Name	Data Type	Description
MaSo	AutoNumber	mã số học sinh
HoDem	Text	Họ và tên đệm
Ten	Text	Tên học sinh
GT	Text	Giới Tính
NgSinh	Date/Time	Ngày sinh
DoanVien	Yes/No	Có phải là đoàn viên hay không
DiaChi	Text	Địa chỉ
To	Number	Tổ
Toan	Number	Điểm trung bình môn Toán
Van	Number	Điểm trung bình môn Văn
Li	Number	Điểm trung bình môn Vật Lý

Field Name	Data Type	Description
HoDem	Text	Họ và tên đệm
Ten	Text	Tên học sinh
GT	Text	Giới Tính
NgSinh	Date/Time	Ngày sinh
DoanVien	Yes/No	Có phải là đoàn viên hay không
DiaChi	Text	Địa chỉ
To	Number	Tổ
Toan	Number	Điểm trung bình môn Toán
Van	Number	Điểm trung bình môn Văn
Li	Number	Điểm trung bình môn Vật Lý
Hoa	Number	Điểm trung bình môn Hóa học
Tin	Number	Điểm trung bình môn Tin học

- Làm tương tự như trường DoanVien để có các trường điểm có thứ tự là Toan, Li, Hoa, Van, Tin.

- Lưu lại và thoát khỏi Access.



CLICK NGAY vào đường dẫn bên dưới để tải về hướng dẫn giải **tin học 12 Bài tập và thực hành 2 - Tạo cấu trúc bảng** (ngắn gọn), hỗ trợ các em ôn luyện giải đề đạt hiệu quả nhất.