

Trong bài học các em sẽ được tìm hiểu về Đa dạng của lớp Thú. Bộ Thú huyệt, bộ Thú túi chi tiết nhất. Là tiền đề cho các bài học nghiên cứu sâu hơn trong chương trình môn sinh học lớp 7. Mời các em học sinh cùng tham khảo.

Trả lời câu hỏi Sinh 7 Bài 48 trang 157

Thảo luận, quan sát hình 48.1 và 48.2 kết hợp thông tin mục I, II, lựa chọn những câu trả lời thích hợp rồi điền vào bảng sau:

Lời giải:

Bảng. So sánh đặc điểm đời sống và tập tính giữa thú mỏ vịt và kanguru

Loài	Nơi sống	Cấu tạo chi	Sự di chuyển	Sinh sản	Con sơ sinh	Bộ phận tiết sữa	Cách cho con bú
Thú mỏ vịt	Nước ngọt và ở cạn	Chi có màng bơi	Đi trên cạn và bơi trong nước	Đẻ trứng	Rất nhỏ	Không có vú chỉ có tuyến sữa	Liếm sữa trên lông thú mẹ, uống nước hòa tan sữa mẹ
Kanguru	Đồng cỏ	Chi sau lớn khỏe	Nhảy	Đẻ con	Bình thường	Có vú	Ngoạm chặt lấy vú, bú thụ động

Giải bài tập SGK Sinh học 7 Bài 48

Bài 1 (trang 158 sgk Sinh học 7)

Phân biệt các nhóm thú bằng đặc điểm sinh sản và tập tính bú sữa của con sơ sinh.

Lời giải:

Đặc điểm sinh sản và tập tính bú của con non sơ sinh ở các nhóm thú được phân biệt như bảng sau:

Lớp thú (có lông mao có tuyến sữa)	Thú đẻ trứng		Bộ Thú huyệt-Đại diện: Thú mỏ vịt
	Thú đẻ con	Con sơ sinh rất nhỏ được nuôi trong túi da ở bụng thú mẹ	Bộ thú túi-Đại diện: Kanguru
		Con sơ sinh phát triển bình thường	Các bộ thú còn lại

Bài 2 (trang 158 sgk Sinh học 7)

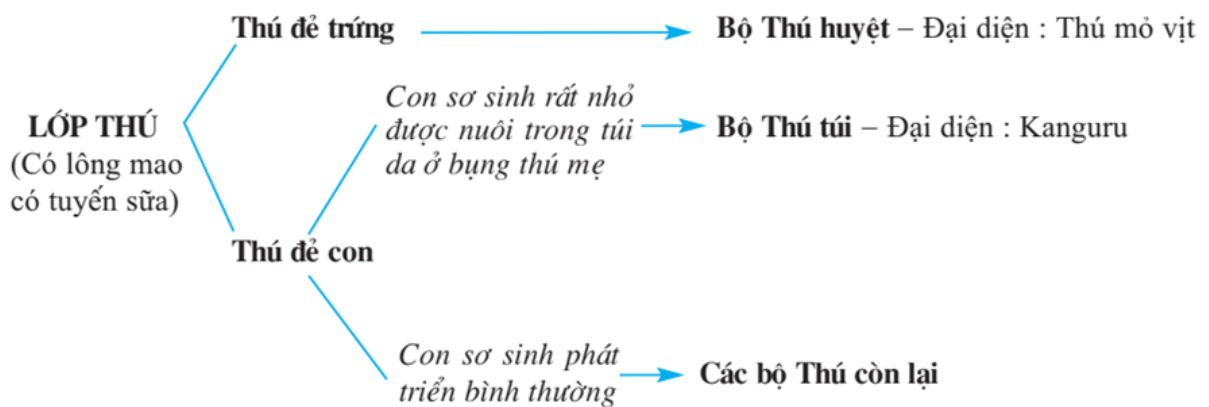
Hãy so sánh đặc điểm cấu tạo và tập tính của thú mỏ vịt và kanguru thích nghi với đời sống của chúng.

Lời giải:

	Thú mỏ vịt	Kanguru
Đặc điểm cấu tạo	Mỏ vịt, bộ lông rậm không thấm nước, chân có màng bơi: thích nghi với đời sống ở nước.	Chi sau to khỏe, đuôi to dài giúp giữ thăng bằng khi chạy nhảy: thích nghi với điều kiện sống ở đồng cỏ.
	Chưa có vú. Tuyến sữa nằm ở bụng. Thú con ép mỏ vào bụng mẹ cho sữa chảy ra rồi liếm sữa bám ở lông thú mẹ	Có vú nằm ở bên trong túi da ở bụng. Thú sơ sinh lần tìm đến túi da và ngoạm chặt vú mẹ để sữa tự chảy vào miệng
Tập tính	Đẻ trứng, chăm sóc con non	Đẻ con, chăm sóc con non
	Săn mồi	Ăn cây, lá, cỏ

Lý thuyết Sinh 7 Bài 48

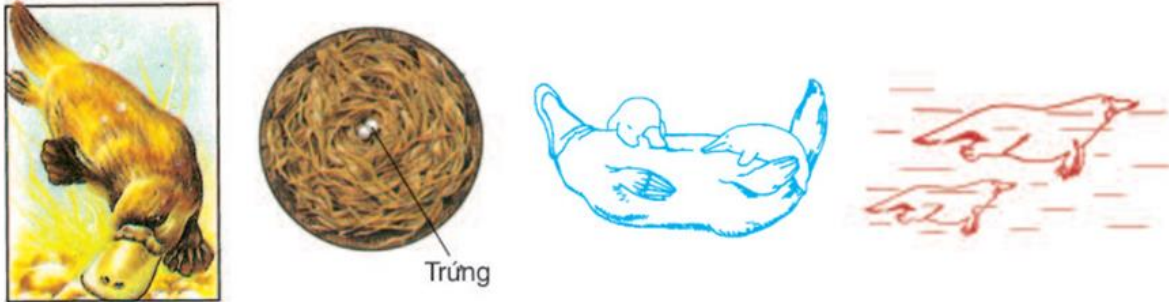
Lớp Thú hiện nay có khoảng 4 600 loài, 26 bộ. Ở Việt Nam đã phát hiện được 275 loài. Các loài thú đều có lông mao và tuyến sữa. Sơ đồ sau đây giới thiệu một số bộ Thú quan trọng.



Sơ đồ giới thiệu một số bộ Thú quan trọng

I. BỘ THÚ HUYỆT

Đại diện là thú mỏ vịt sống ở châu Đại Dương, có mỏ giống mỏ vịt, sống vừa ở nước ngọt, vừa ở cạn, đẻ trứng. Thú cái có tuyến sữa nhưng chưa có vú.

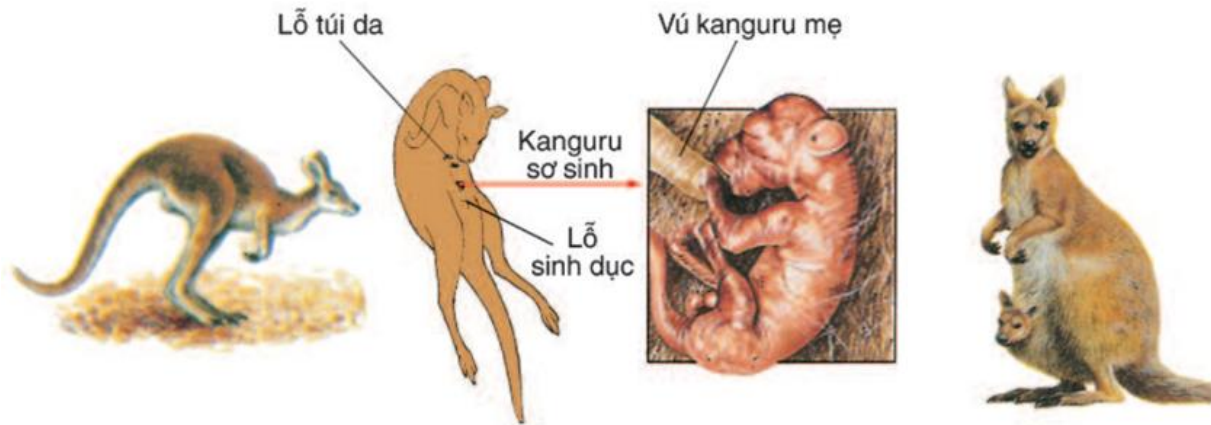


1. Thú mỏ vịt có mỏ dẹp, bộ lông rậm, mịn, không thấm nước, chân có màng bơi.
2. Trứng thú mỏ vịt nằm trong tổ làm bằng lá cây mục.
3. Thú mỏ vịt con ép mỏ vào bụng thú mẹ cho sữa chảy ra. Sau đó chúng liếm lông, lấy sữa vào mỏ.
4. Thú mỏ vịt con bơi theo mẹ, uống sữa do thú mẹ tiết ra hoà lẫn trong nước.

Hình 48.1. Đời sống và tập tính của thú mỏ vịt

II. BỘ THÚ TÚI

Đại diện là kanguru sống ở đồng cỏ châu Đại Dương cao tới 2m, có chi sau lớn khỏe, vú có tuyến sữa, con sơ sinh chỉ lớn bằng hạt đậu, dài khoảng 3cm không thể tự bú mẹ, sống trong túi da ở bụng thú mẹ. Vú tự tiết sữa và tự động chảy vào miệng thú con.



1. Kanguru có chi sau lớn khỏe, đuôi to dài để giữ thăng bằng khi nhảy. Nó có thể nhảy với vận tốc 40 - 50km/giờ.
2. Kanguru sơ sinh lần tìm đến miệng túi da, do thú mẹ liếm lên lông, vạch đường cho con sơ sinh đi.
3. Trong túi da ở bụng thú mẹ, kanguru non đang ngoặm chặt lấy vú để sữa mẹ tự động chảy vào miệng nó.
4. Kanguru mẹ ngồi dựa trên hai chân sau và cái đuôi to dài. Kanguru con đang nằm thò đầu ra khỏi túi da ở bụng thú mẹ.

Hình 48.2. Đời sống và tập tính của kanguru

Bảng. So sánh đặc điểm đời sống và tập tính giữa thú mỏ vịt và kanguru

Loài	Nơi sống	Cấu tạo chi	Sự di chuyển	Sinh sản	Con sơ sinh	Bộ phận tiết sữa	Cách cho con bú
Thú mỏ vịt	Nước ngọt	Chi có màng bơi	Đi trên cạn, bơi trong nước	Đẻ trứng	Bình thường	Chưa có vú, chỉ có tuyến sữa	Liếm sữa bám trên lông mẹ hoặc uống sữa hòa tan trong nước
Kanguru	Đồng cỏ	Chi sau lớn, khỏe	Nhảy	Đẻ con	Rất nhỏ	Có vú	Ngoàm chặt lấy vú, bú thụ động