

Đề thi sát hạch lý thuyết lái xe ô tô - Bộ đề 09

Câu hỏi 1: Khái niệm “phương tiện giao thông cơ giới đường bộ” được hiểu thế nào là đúng?

- Gồm ô tô; máy kéo; xe mô tô hai bánh; xe mô tô ba bánh; xe gắn máy; xe cơ giới dùng cho người khuyết tật và xe máy chuyên dùng.
- Gồm ô tô; máy kéo; rơ-moóc hoặc sơ-mi rơ-moóc được kéo bởi ô tô, máy kéo; xe mô tô hai bánh; xe mô tô ba bánh, xe gắn máy (kể cả xe máy điện) và các loại xe tương tự.

Câu hỏi 2: Người điều khiển phương tiện khi muốn dừng hoặc đỗ xe trên đường bộ phải thực hiện như thế nào?

- Có tín hiệu báo cho người điều khiển phương tiện khác biết.
- Cho xe dừng, đỗ ở nơi đã xây dựng các điểm dừng, đỗ xe; nơi có lề đường rộng hoặc khu đất ở bên ngoài phần đường xe chạy; trường hợp lề đường hẹp hoặc không có lề đường thì phải cho xe dừng, đỗ sát mép đường phía bên phải theo chiều đi của mình.

Câu hỏi 3: Khi dừng xe, đỗ xe tại nơi được phép trên đường phố, người điều khiển phương tiện phải tuân theo nhưng quy định nào ghi dưới đây?

- Phải cho xe dừng, đỗ sát theo lề đường, hè phố phía bên trái theo chiều đi của mình; bánh xe gần nhất không được cách xa lề đường, hè phố quá 0,3 mét và không gây cản trở, nguy hiểm cho giao thông. Trường hợp đường phố hẹp, phải dừng xe, đỗ xe ở vị trí cách xe ô tô đang đỗ bên kia đường tối thiểu 15 mét.
- Phải cho xe dừng, đỗ sát theo lề đường, hè phố phía bên phải theo chiều đi của mình; bánh xe gần nhất không được cách xa lề đường, hè phố quá 0,25 mét và không gây cản trở, nguy hiểm cho giao thông. Trường hợp đường phố hẹp, phải dừng xe, đỗ xe ở vị trí cách xe ô tô đang đỗ bên kia đường tối thiểu 20 mét.
- Tất cả các ý nêu trên.

Câu hỏi 4: Khi xếp hàng hóa vượt phía trước và phía sau của xe ô tô chở hàng tham gia giao thông, ban ngày và ban đêm phải có cờ, đèn báo hiệu như thế nào là đúng quy tắc giao thông?

- Ban ngày phải có cờ báo hiệu màu xanh, ban đêm hoặc khi trời tối phải có đèn sáng báo hiệu.
- Ban ngày phải có cờ báo hiệu màu đỏ, ban đêm hoặc khi trời tối phải có đèn đỏ báo hiệu.
- Tất cả các ý nêu trên.

Câu hỏi 5: Xe vận tải hàng có thùng cố định, bảo đảm an toàn giao thông được phép chở người trong những trường hợp nào?

- Chở người đi làm nhiệm vụ phòng, chống thiên tai hoặc thực hiện nhiệm vụ khẩn cấp; chở cán bộ chiến sĩ của lực lượng vũ trang nhân dân đi làm nhiệm vụ; chở người bị nạn đi cấp cứu.
- Chở công nhân duy tu, bảo dưỡng đường bộ; chở người đi học thực hành lái xe trên xe tập lái; chở người diễu hành theo đoàn; giải toả người ra khỏi khu vực nguy hiểm hoặc trong trường hợp khẩn cấp theo quy định của pháp luật.
- Được phép chở người nhưng phải đảm bảo an toàn.

Câu hỏi 6: Những loại xe nào khi đi làm nhiệm vụ khẩn cấp có tín hiệu còi, cờ, đèn theo quy định không bị hạn chế tốc độ, có thể đi vào đường ngược chiều, các đường khác có thể đi được và chỉ phải tuân theo chỉ dẫn của người điều khiển giao thông?

- Xe chữa cháy, xe hộ đê, xe công an, xe quân sự; đoàn xe đang diễu hành có tổ chức.
- Xe chữa cháy, xe quân sự, xe công an, xe cứu thương đang thực hiện nhiệm vụ cấp cứu, xe hộ đê, đoàn xe có cảnh sát dẫn đường, xe đi làm nhiệm vụ khắc phục sự cố thiên tai, dịch bệnh hoặc xe đi làm nhiệm vụ trong tình trạng khẩn cấp theo quy định của pháp luật.
- Xe chữa cháy, xe quân sự, xe công an, xe cứu thương, xe hộ đê, đoàn xe có cảnh sát dẫn đường, đoàn xe đang diễu hành có tổ chức, đoàn xe tang, xe đang làm nhiệm vụ khắc phục sự cố thiên tai theo quy định của pháp luật.

Câu hỏi 7: Khi có tín hiệu của xe ưu tiên, người tham gia giao thông phải làm gì?

- Phải nhanh chóng giảm tốc độ, tránh hoặc dừng lại sát lề đường bên trái để nhường đường.
- Phải nhanh chóng tăng tốc độ, tránh sát lề đường để nhường đường cho xe ưu tiên; cấm các hành vi gây cản trở xe ưu tiên.
- Phải nhanh chóng giảm tốc độ, tránh hoặc dừng lại sát lề đường bên phải để nhường đường; không được gây cản trở xe được quyền ưu tiên.

Câu hỏi 8: Thứ tự xe nào được quyền ưu tiên đi trước khi qua đường giao nhau?

- Xe cứu thương đang thực hiện nhiệm vụ cấp cứu.
- Xe quân sự, xe công an đi làm nhiệm vụ đặc biệt khẩn cấp; đoàn xe có cảnh sát dẫn đường.
- Xe chữa cháy đi làm nhiệm vụ.

Câu hỏi 9: Trên đường bộ ngoài khu vực đông dân cư, loại xe nào tham gia giao thông với tốc độ tối đa cho phép là 60 km/h?

- Ôtô chở người đến 30 chỗ ngồi (trừ ô tô buýt), ô tô tải có trọng tải dưới 3.500 kg.
- Ôtô chở người trên 30 chỗ ngồi (trừ ô tô buýt), ô tô tải có trọng tải từ 3.500 kg trở lên.
- Ôtô kéo rơ moóc, ô tô kéo xe khác, xe gắn máy.
- Ôtô buýt, ô tô sơ-mi rơ-moóc, ô tô chuyên dùng.

Câu hỏi 10: Hàng nguy hiểm, hàng có mùi hôi thối hoặc động vật, hàng hóa khác có ảnh hưởng đến sức khỏe hành khách được nhận chở trên xe khách hay không?

- Được chở.
- Không được chở.

Câu hỏi 11: Người vận tải, người lái xe khách phải chấp hành những quy định nào ghi ở dưới đây?

- Đón, trả khách đúng nơi quy định, không chở hành khách trên mui, trong khoang hành lý hoặc để hành khách đu bám bên ngoài xe; không chở hàng nguy hiểm, hàng có mùi hôi thối hoặc động vật, hàng hóa khác có ảnh hưởng đến sức khỏe của hành khách.
- Không chở hành khách, hành lý, hàng hóa vượt quá trọng tải, số người theo quy định; không để hàng hóa trong khoang chở khách; có biện pháp giữ gìn vệ sinh trong xe.

Câu hỏi 12: Việc vận chuyển động vật sống phải tuân theo những quy định nào ghi ở dưới đây?

- Tùy theo loại động vật sống, người kinh doanh vận tải yêu cầu người thuê vận tải áp tải để chăm sóc trong quá trình vận tải; người thuê vận tải chịu trách nhiệm về việc xếp dỡ động vật

sống theo hướng dẫn của người kinh doanh vận tải; trường hợp người thuê vận tải không thực hiện được thì phải trả cước, phí xếp, dỡ cho người kinh doanh vận tải.

- Việc vận chuyển động vật sống trên đường giao thông phải sử dụng xe cơ giới chuyên dùng.
- Việc vận chuyển động vật sống trên đường phải tuân theo quy định của pháp luật về vệ sinh, phòng dịch và bảo vệ môi trường.

Câu hỏi 13: Trong các hành vi dưới đây, người lái xe có văn hóa khi tham gia giao thông phải đáp ứng các điều kiện nào?

- Có trách nhiệm với bản thân và với cộng đồng; tôn trọng, nhường nhịn người khác.
- Tận tình giúp đỡ người tham gia giao thông gặp hoạn nạn; giúp đỡ người khuyết tật, trẻ em và người cao tuổi.
- Không cần hai điều kiện nêu trên.

Câu hỏi 14: Khi lái ô tô qua đường sắt không có rào chắn, không có người điều khiển giao thông, người lái xe phải xử lý thế nào?

- Tạm dừng xe tại vị trí cách đường sắt tối thiểu 5 m, hạ kính cửa, tắt hết các thiết bị âm thanh trên xe, quan sát, nếu không có tàu chạy qua, về số thấp, tăng nhẹ ga vượt qua đường sắt.
- Tại vị trí cách đường sắt 5 m, quan sát phía trước, nếu không có tàu chạy, tăng số cao, tăng tốc độ cho xe nhanh chóng vượt qua đường sắt.
- Cả hai ý trên.

Câu hỏi 15: Niên hạn sử dụng của ô tô chở người trên 9 chỗ ngồi (tính từ năm bắt đầu sản xuất) là bao nhiêu năm?

- 5 năm.
- 20 năm.
- 25 năm.

Câu hỏi 16: Hãy nêu công dụng của động cơ ô tô?

- Khi làm việc, nhiệt năng được biến đổi thành cơ năng và truyền đến các bánh xe chủ động tạo ra chuyển động tịnh tiến cho ô tô.

- Khi làm việc, cơ năng được biến đổi thành nhiệt năng và truyền đến các bánh xe chủ động tạo ra chuyển động tịnh tiến cho ô tô.
- Cả hai ý nêu trên.

Câu hỏi 17: Hãy nêu công dụng hệ thống truyền lực của ô tô?

- Dùng để truyền mô-men quay từ động cơ tới các bánh xe chủ động.
- Dùng để thay đổi hướng chuyển động hoặc giữ cho ô tô chuyển động theo một hướng xác định.
- Dùng để giảm tốc độ, dừng chuyển động của ô tô.

Câu hỏi 18: Biển nào xe quay đầu không bị cấm?

Biển nào xe quay đầu không bị cấm?



1



2

- 1 - Biển 1.
- 2 - Biển 2.
- 3 - Cả hai biển.

- Đáp án 1.
- Đáp án 2.
- Đáp án 3.

Câu hỏi 19: Biển nào xe được phép quay đầu nhưng không được rẽ trái?

Biển nào xe được phép quay đầu nhưng không được rẽ trái?



- 1 - Biển 1.
- 2 - Biển 2.
- 3 - Cả hai biển.

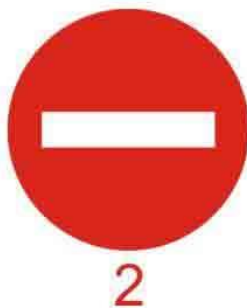
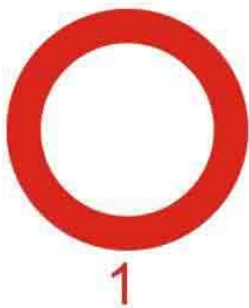
•Đáp án 1.

•Đáp án 2.

•Đáp án 3.

Câu hỏi 20: Biển nào là biển báo hiệu cấm đi ngược chiều?

Biển nào cấm đi ngược chiều?



- 1 - Biển 1.
- 2 - Biển 2.
- 3 - Cả hai biển.

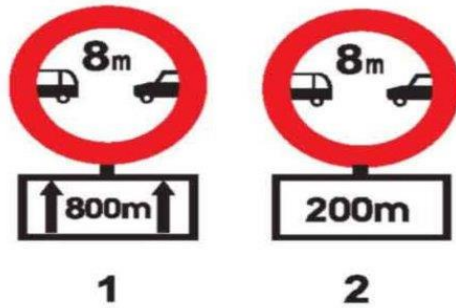
•Đáp án 1.

- Đáp án 2.

- Đáp án 3.

Câu hỏi 21: Biển nào báo hiệu chiều dài đoạn đường phải giữ cự ly tối thiểu giữa hai xe?

Biển nào báo hiệu chiều dài đoạn đường phải giữ cự ly tối thiểu giữa hai xe?



1- Biển 1.

3- Cả hai biển.

2- Biển 2.

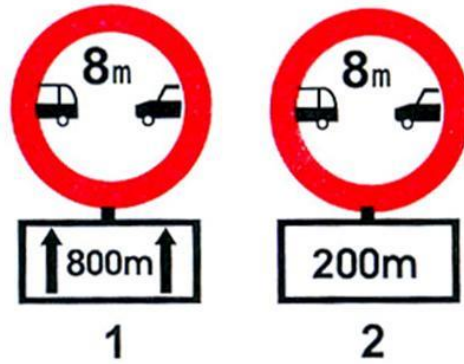
- Đáp án 1.

- Đáp án 2.

- Đáp án 3.

Câu hỏi 22: Biển nào báo hiệu khoảng cách thực tế từ nơi đặt biển đến nơi cần cự ly tối thiểu giữa hai xe?

Biển nào báo hiệu khoảng cách thực tế từ nơi đặt biển đến nơi cần cự ly tối thiểu giữa hai xe?



1- Biển 1.

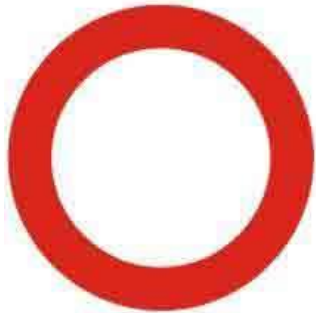
2- Biển 2.

3- Cả hai biển.

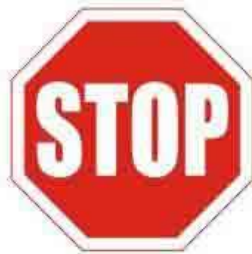
- Đáp án 1.
- Đáp án 2.
- Đáp án 3.

Câu hỏi 23: Khi gặp biển nào xe ưu tiên theo luật định vẫn phải dừng lại?

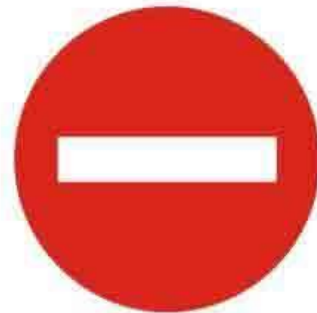
Khi gặp biển nào xe ưu tiên theo luật định vẫn phải dừng lại?



1



2



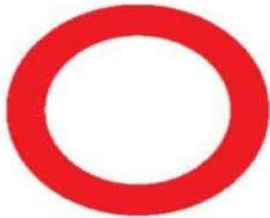
3

- 1 - Biển 1.
- 2 - Biển 2.
- 3 - Cả ba biển.

- Đáp án 1.
- Đáp án 2.
- Đáp án 3.

Câu hỏi 24: Trong các trường hợp dưới đây, người lái xe phải xử lý như thế nào khi gặp biển "Stop"?

Trong các trường hợp dưới đây, người lái xe phải xử lý như thế nào khi gặp biển 2 “Stop”?

**1****2****3**

- 1- Dừng lại theo hiệu lệnh của người điều khiển giao thông khi có tàu hỏa sắp chạy qua.
- 2- Dừng lại khi có xe đi ngược chiều trên cầu hẹp, khi trên đường có nguy cơ mất an toàn giao thông.
- 3- Không phải dừng lại khi gặp hai trường hợp trên.

• Đáp án 1.

• Đáp án 2.

• Đáp án 3.

Câu hỏi 25: Các xe đi như thế nào là đúng quy tắc giao thông?

Các xe đi như thế nào là đúng quy tắc giao thông?

- 1- Các xe ở phía tay phải và tay trái của người điều khiển được phép đi thẳng.
- 2- Cho phép các xe ở mọi hướng được rẽ phải.
- 3- Tất cả các xe phải dừng lại trước ngã tư, trừ những xe đã ở trong ngã tư được phép tiếp tục đi.

- Đáp án 1.
- Đáp án 2.
- Đáp án 3.

Câu hỏi 26: Theo hướng mũi tên, xe nào được phép đi?

Theo hướng mũi tên, xe nào được phép đi?



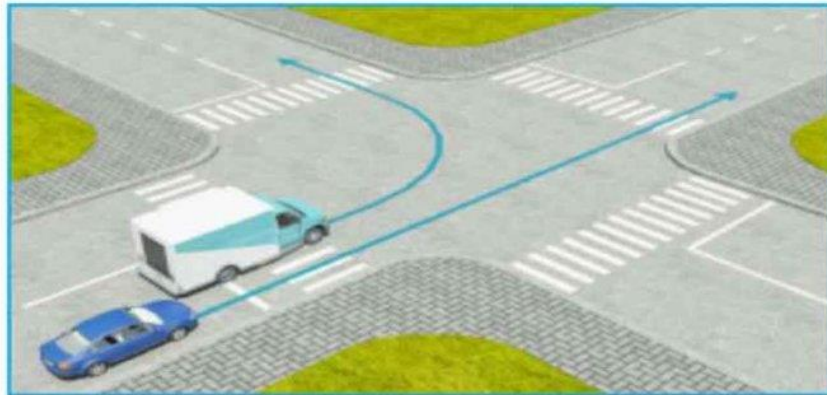
1- Mô tô, xe con.
3- Mô tô, xe tải.

2- Xe con, xe tải.
4- Cả ba xe.

- Đáp án 1.
- Đáp án 2.
- Đáp án 3.
- Đáp án 4.

Câu hỏi 27: Xe con vượt xe tải như trường hợp này có đúng?

Xe con vượt xe tải như trường hợp này có đúng không?



1- Đúng.

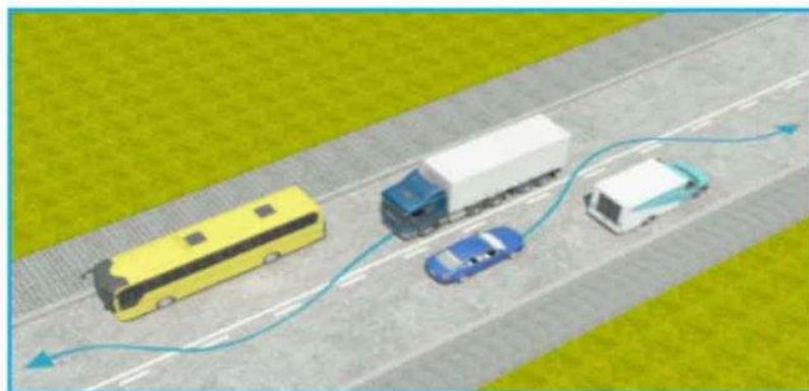
2- Không đúng.

• Đáp án 1.

• Đáp án 2.

Câu hỏi 28: Xe nào vượt đúng quy tắc giao thông?

Xe nào vượt đúng quy tắc giao thông?



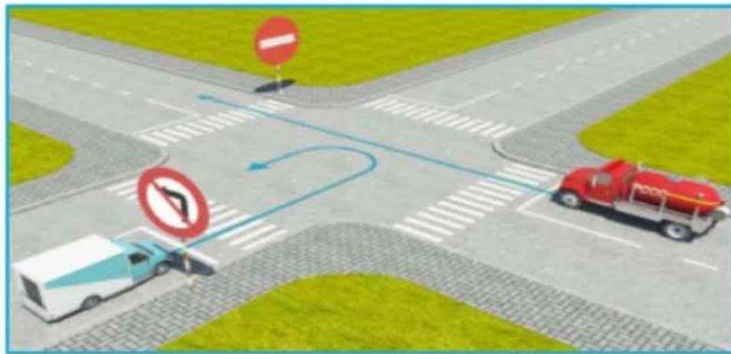
1- Xe tải.
3- Xe con.

2- Cả hai xe.

- Đáp án 1.
- Đáp án 2.
- Đáp án 3.

Câu hỏi 29: Đi theo hướng mũi tên, xe nào vi phạm quy tắc giao thông?

Đi theo hướng mũi tên, xe nào vi phạm quy tắc giao thông?



1- Xe chữa cháy.
3- Cả hai xe.

2- Xe tải.

- Đáp án 1.
- Đáp án 2.
- Đáp án 3.

Câu hỏi 30: Thứ tự các xe đi như thế nào là đúng quy tắc giao thông?

Thứ tự các xe đi như thế nào là đúng quy tắc giao thông?



- 1- Xe khách, xe tải, xe con.
- 2- Xe con và xe tải, xe khách.
- 3- Xe tải, xe khách, xe con.

- Đáp án 1.
- Đáp án 2.
- Đáp án 3.