

Đề thi sát hạch lý thuyết lái xe ô tô - Bộ đề 08

Câu hỏi 1: Khái niệm “phương tiện giao thông thô sơ đường bộ” được hiểu thế nào là đúng?

- Gồm xe đạp (kể cả xe đạp máy), xe xích lô, xe lăn dùng cho người khuyết tật, xe súc vật kéo và các loại xe tương tự.
- Gồm xe ô tô; máy kéo; xe mô tô hai bánh; xe mô tô ba bánh; xe gắn máy; xe cơ giới dùng cho người khuyết tật và xe máy chuyên dùng.
- Gồm xe ô tô; máy kéo; rơ moóc hoặc sơ mi rơ moóc được kéo bởi xe ô tô, máy kéo; xe mô tô hai bánh; xe mô tô ba bánh, xe gắn máy (kể cả xe máy điện) và các loại xe tương tự.

Câu hỏi 2: Khi qua phà, qua cầu phao người lái xe phải làm gì để bảo đảm an toàn?

- Đến bến phà, cầu phao các loại xe phải xếp hàng trật tự, đúng nơi quy định, không làm cản trở giao thông; xuống phà, đang ở trên phà và khi lên bến, mọi người phải xuống xe, trừ người điều khiển xe cơ giới, người bệnh, người già yếu và người khuyết tật.
- Xe cơ giới phải xuống phà trước, xe thô sơ, người đi bộ xuống phà sau; khi lên bến, người đi bộ lên trước, các phương tiện giao thông lên sau theo hướng dẫn của người điều khiển giao thông.
- Xe cơ giới phải xuống phà sau, xe thô sơ, người đi bộ xuống phà trước.

Câu hỏi 3: Tại nơi đường giao nhau có báo hiệu đi theo vòng xuyến, người điều khiển phương tiện phải nhường đường như thế nào?

- Phải nhường đường cho xe đi bên phải.
- Xe báo hiệu xin đường trước xe đó được đi trước.
- Phải nhường đường cho xe đi bên trái.

Câu hỏi 4: Nơi đường giao nhau, người lái xe đang đi trên đường không ưu tiên phải nhường đường như thế nào?

- Nhường đường cho xe đi ở bên phải mình tới.
- Nhường đường cho xe đi ở bên trái mình tới.

- Nhường đường cho xe đi trên đường ưu tiên hoặc đường chính từ bất kỳ hướng nào tới.

Câu hỏi 5: Tại nơi đường giao nhau không có báo hiệu đi theo vòng xuyến, người điều khiển phương tiện phải nhường đường như thế nào là đúng quy tắc giao thông?

- Phải nhường đường cho xe đi đến từ bên phải.
- Xe báo hiệu xin đường trước xe đó được đi trước.
- Phải nhường đường cho xe đi đến từ bên trái.

Câu hỏi 6: Trên đoạn đường bộ giao nhau cùng mức với đường sắt, cầu đường bộ đi chung với đường sắt thì loại phương tiện nào được quyền ưu tiên đi trước?

- Phương tiện nào bên phải không vướng.
- Phương tiện nào ra tín hiệu xin đường trước.
- Phương tiện giao thông đường sắt.

Câu hỏi 7: Tại nơi đường bộ giao nhau cùng mức với đường sắt chỉ có đèn tín hiệu hoặc chuông báo hiệu, khi đèn tín hiệu màu đỏ đã bật sáng hoặc có tiếng chuông báo hiệu, người tham gia giao thông phải dừng lại ngay và giữ khoảng cách tối thiểu bao nhiêu mét tính từ ray gần nhất?

- 5 m
- 4 m
- 3 m
- 7 m

Câu hỏi 8: Người lái xe phải làm gì khi điều khiển xe vào đường cao tốc?

- Phải có tín hiệu xin vào và phải nhường đường cho xe đang chạy trên đường; khi thấy an toàn mới cho xe nhập vào dòng xe ở làn đường sát mép ngoài.
- Phải có tín hiệu và tăng tốc độ vào đường cao tốc.
- Nếu có làn đường tăng tốc thì phải cho xe chạy trên làn đường đó trước khi vào làn đường của đường cao tốc.

Câu hỏi 9: Trên đường bộ ngoài khu vực đông dân cư, loại xe nào tham gia giao thông với tốc độ tối đa cho phép là 70 km/h?

- Ôtô chở người đến 30 chỗ ngồi (trừ ô tô buýt), ô tô tải có trọng tải dưới 3.500 kg.
- Ôtô chở người trên 30 chỗ ngồi (trừ ô tô buýt), ô tô tải có trọng tải từ 3.500 kg trở lên.
- Ô tô buýt, ô tô sơ mi rơ moóc, ô tô chuyên dùng, xe mô tô.
- Ô tô kéo rơ-moóc, ô tô kéo xe khác, xe gắn máy.

Câu hỏi 10: Người kinh doanh vận tải hành khách có những nghĩa vụ nào theo quy định?

- Thực hiện đúng, đầy đủ các cam kết về chất lượng dịch vụ vận tải, các nội dung ghi trong hợp đồng vận tải; mua bảo hiểm cho hành khách; phí bảo hiểm được tính vào giá vé khách hàng.
- Không phải bồi thường thiệt hại do người làm công, người đại diện gây ra do thực hiện yêu cầu của người kinh doanh vận tải trái quy định của Luật Giao thông đường bộ.
- Giao vé, chứng từ thu cước, phí vận tải cho hành khách; bồi thường thiệt hại do người làm công, người đại diện gây ra do thực hiện yêu cầu của người kinh doanh vận tải trái quy định của Luật Giao thông đường bộ.

Câu hỏi 11: Người kinh doanh vận tải hành khách có những quyền hạn nào theo quy định?

- Tự ý thay đổi vị trí đón, trả khách theo hợp đồng vận chuyển những người đã có vé hoặc người trong danh sách hợp đồng.
- Thu cước, phí vận tải.
- Từ chối vận chuyển trước khi phương tiện rời bến, rời vị trí đón, trả khách theo hợp đồng vận chuyển nhưng người đã có vé hoặc người trong danh sách hợp đồng có hành vi gây rối trật tự công cộng, gây cản trở công việc kinh doanh vận tải, ảnh hưởng đến sức khỏe, tài sản của người khác, gian lận vé hoặc hành khách đang bị dịch bệnh nguy hiểm.

Câu hỏi 12: Xe vận chuyển hàng nguy hiểm phải chấp hành những quy định nào ghi ở dưới đây?

- Phải có giấy phép do cơ quan có thẩm quyền cấp, xe vận chuyển hàng nguy hiểm không được dùng, đỗ nơi đông người, những nơi dễ xảy ra nguy hiểm.

- Phải được chuyên chở trên xe chuyên dùng để vận chuyển hàng nguy hiểm; xe vận chuyển hàng nguy hiểm phải chạy liên tục không được dừng, đỗ trong quá trình vận chuyển.
- Cả hai ý nêu trên.

Câu hỏi 13: Trong các hành vi dưới đây, người lái xe mô tô có văn hóa giao thông phải ứng xử như thế nào?

- Điều khiển xe đi trên phần đường, làn đường có ít phương tiện tham gia giao thông, đội mũ bảo hiểm ở nơi có biển báo bắt buộc đội mũ bảo hiểm.
- Chấp hành quy định về tốc độ, đèn tín hiệu, biển báo hiệu, vạch kẻ đường khi lái xe.
- Chấp hành hiệu lệnh, chỉ dẫn của người điều khiển giao thông; nhường đường cho người đi bộ, người già, trẻ em, người khuyết tật.
- Cả ba ý nêu trên.

Câu hỏi 14: Khi động cơ ô tô có hộp số tự động đi trên đường trơn trượt, lầy lội hoặc xuống dốc cao và dài, người lái xe để cần số ở vị trí nào?

- Vị trí D.
- Vị trí L hoặc vị trí 2.
- Vị trí N.

Câu hỏi 15: Hãy nêu công dụng ly hợp của ô tô?

- Dùng để truyền mô-men xoắn giữa các trục không nằm cùng trên một đường thẳng và góc lệch trục luôn thay đổi khi ô tô chuyển động.
- Dùng để truyền hoặc ngắt truyền động từ động cơ đến hộp số của ô tô trong những trường hợp cần thiết.
- Dùng để truyền truyền động từ hộp số đến bánh xe chủ động của ô tô.

Câu hỏi 16: Hãy nêu công dụng hộp số của ô tô?

- Truyền và tăng mô-men xoắn giữa các trục vuông góc nhau, đảm bảo cho các bánh xe chủ động quay với tốc độ khác nhau khi sức cản chuyển động ở bánh xe hai bên không bằng nhau.

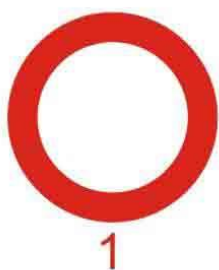
- Truyền và thay đổi mô-men xoắn giữa các trục không cùng nằm trên một đường thẳng và góc lệch luôn thay đổi trong quá trình ô tô chuyển động, chuyển số êm dịu, dễ điều khiển.
- Truyền và thay đổi mô-men xoắn từ động cơ đến bánh xe chủ động, cắt truyền động từ động cơ đến bánh xe chủ động, đảm bảo cho ô tô chuyển động lùi.

Câu hỏi 17: Hãy nêu công dụng hệ thống lái của ô tô?

- Dùng để thay đổi mô-men từ động cơ tới các bánh xe chủ động khi ô tô chuyển động theo hướng xác định.
- Dùng để thay đổi mô-men giữa các trục vuông góc nhau khi ô tô chuyển động theo hướng xác định.
- Dùng để thay đổi hướng chuyển động hoặc giữ cho ô tô chuyển động ổn định theo hướng xác định.

Câu hỏi 18: Biển nào cấm tất cả các loại xe cơ giới và thô sơ đi lại trên đường, trừ xe ưu tiên theo luật định (nếu đường vẫn cho xe chạy được)?

Biển nào báo cấm tất cả các loại xe cơ giới và thô sơ đi lại trên đường, trừ xe ưu tiên theo luật định (nếu đường vẫn cho xe chạy được)?

**1****2**

- 1 - Biển 1.
- 2 - Biển 2.
- 3 - Cả hai biển.

- Đáp án 1.
- Đáp án 2.
- Đáp án 3.

Câu hỏi 19: Biển nào (đặt trước ngã ba ngã tư) cho phép xe được rẽ sang hướng khác?

Biển nào (đặt trước ngã ba, ngã tư) cho phép xe được rẽ sang hướng khác?



1



2

- 1 - Biển 1.
- 2 - Biển 2.
- 3 - Không biển nào.

• Đáp án 1.

• Đáp án 2.

• Đáp án 3.

Câu hỏi 20: Biển nào báo hiệu hướng đi thẳng phải theo?

Biển nào báo hiệu hướng đi thẳng phải theo?



1



2

- 1 - Biển 1.
- 2 - Biển 2.

• Đáp án 1.

• Đáp án 2.

Câu hỏi 21: Biển nào báo hiệu đường một chiều?

Biển nào báo hiệu đường một chiều?



1



2

- 1 - Biển 1.
- 2 - Biển 2.
- 3 - Cả hai biển.

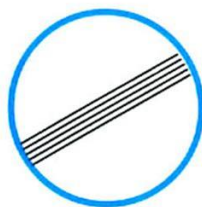
- Đáp án 1.
- Đáp án 2.
- Đáp án 3.

Câu hỏi 22: Trong các biển dưới đây, biển nào là biển báo hết hạn chế tốc độ tối đa?

Trong các biển dưới đây, biển nào là biển hết hạn chế tốc độ tối đa?



1



2



3

- 1- Biển 1.
- 2- Biển 2.
- 3- Biển 3.
- 4- Cả ba biển.

- Đáp án 1.

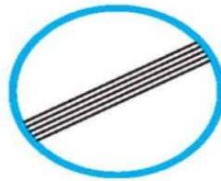
- Đáp án 2.
- Đáp án 3.
- Đáp án 4.

Câu hỏi 23: Trong các biển dưới đây, biển nào là biển báo hết hạn chế tốc độ tối thiểu?

Trong các biển dưới đây biển nào là biển hết hạn chế tốc độ tối thiểu?

**1**

- 1- Biển 1.
- 3- Biển 3.

**2**

- 2- Biển 2.
- 4- Cả ba biển.

**3**

- Đáp án 1.
- Đáp án 2.
- Đáp án 3.
- Đáp án 4.

Câu hỏi 24: Trong các biển dưới đây, biển nào là biển báo hết mọi lệnh cấm?

Trong các biển dưới đây biển nào là biển hết mọi lệnh cấm?

**1****2****3**

1- Biển 1.
3- Biển 3.

2- Biển 2.
4- Cả ba biển.

- Đáp án 1.
- Đáp án 2.
- Đáp án 3.
- Đáp án 4.

Câu hỏi 25: Thứ tự các xe đi như thế nào là đúng quy tắc giao thông?

Thứ tự các xe đi như thế nào là đúng quy tắc giao thông?

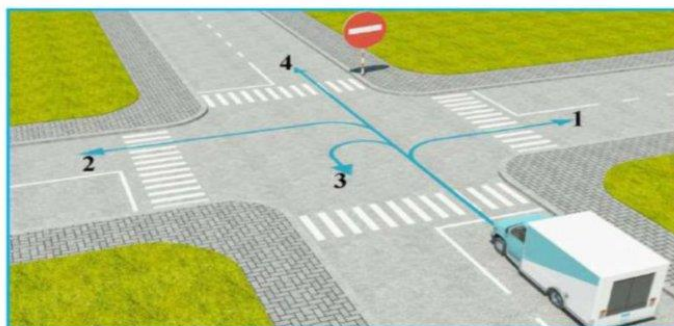


- 1- Xe khách và xe tải, xe con.
- 2- Xe tải, xe khách, xe con.
- 3- Xe con, xe khách, xe tải.

- Đáp án 1.
- Đáp án 2.
- Đáp án 3.

Câu hỏi 26: Những hướng nào xe tải được phép đi?

Những hướng nào ô tô tải được phép đi?



- | | |
|------------------|----------------------|
| 1- Cả bốn hướng. | 2- Chỉ hướng 1 và 2. |
| 3- Trừ hướng 4. | |

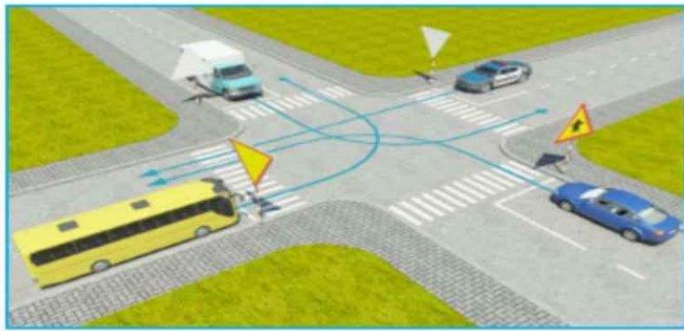
- Đáp án 1.

• Đáp án 2.

• Đáp án 3.

Câu hỏi 27: Theo hướng mũi tên, thứ tự các xe đi như thế nào là đúng?

Theo hướng mũi tên, thứ tự các xe đi như thế nào là đúng?



- 1- Xe công an, xe con, xe tải, xe khách.
- 2- Xe con, xe khách và xe công an, xe tải.
- 3- Xe công an, xe con, xe khách, xe tải.
- 4- Xe con, xe tải, xe khách, xe công an.

• Đáp án 1.

• Đáp án 2.

• Đáp án 3.

• Đáp án 4.

Câu hỏi 28: Những hướng nào ô tô tải được phép đi?

Những hướng nào ô tô tải được phép đi?



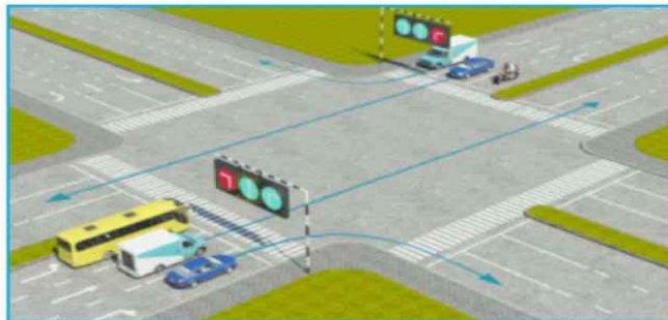
1- Cả bốn hướng.
3- Hướng 1 và 4.

2- Hướng 1, 2 và 3.

- Đáp án 1.
- Đáp án 2.
- Đáp án 3.

Câu hỏi 29: Trong hình dưới đây, xe nào chấp hành đúng quy tắc giao thông?

Trong hình dưới đây, xe nào chấp hành đúng quy tắc giao thông?



1- Xe khách, mô tô.
2- Tất cả các loại xe trên.
3- Không xe nào chấp hành đúng quy tắc giao thông.

- Đáp án 1.
- Đáp án 2.
- Đáp án 3.

Câu hỏi 30: Theo hướng mũi tên, những hướng nào xe mô tô được phép đi?

Theo hướng mũi tên, những hướng nào xe mô tô được phép đi?



1- Cả ba hướng.
3- Hướng 1 và 3.

2- Hướng 1 và 2.
4- Hướng 2 và 3.

- Đáp án 1.
- Đáp án 2.
- Đáp án 3.
- Đáp án 4.